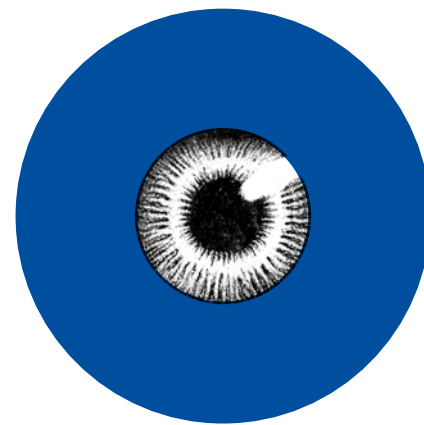
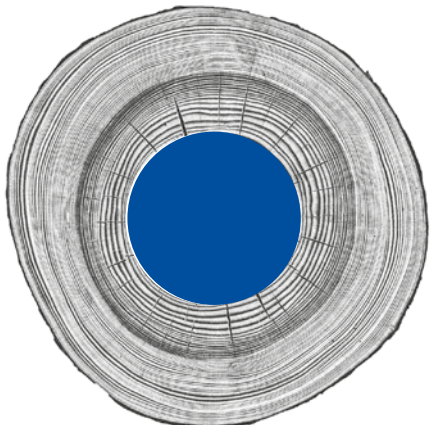


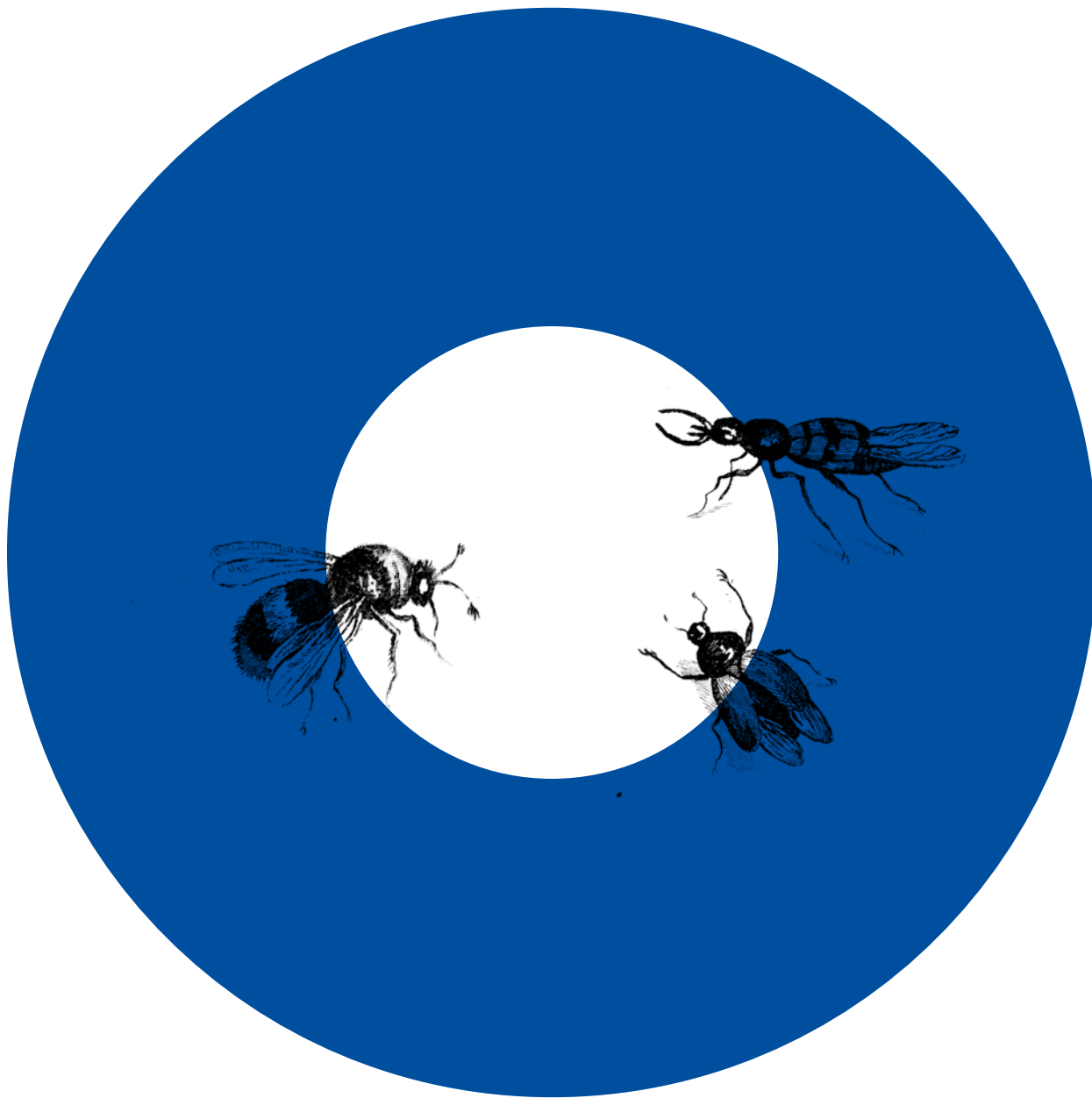
Muzeum Narodowe
w Gdańsku
Oddział Etnografii



schronienie edukacja dla dobrostanu



W ramach projektu
„Schronienie – klimat, migracje, dziedzictwo”
grudzień 2021 – listopad 2023



**o projekcie
schronienie**



schronienie – klimat, migracje, dziedzictwo

to multidyscyplinarne działanie edukacyjne, badawcze i artystyczne, realizowane przez zespół Oddziału Etnografii Muzeum Narodowego w Gdańsku od grudnia 2021 do listopada 2023 roku.

Projekt był współfinansowany ze środków Mechanizmu Finansowego Europejskiego Obszaru Gospodarczego 2014–2021 oraz Ministerstwa Kultury i Dziedzictwa Narodowego w ramach Programu „Kultura”, Działanie 2 „Poprawa dostępu do kultury i sztuki”.

Projekt otrzymał **najwyższą punktację** ze wszystkich dofinansowanych aplikacji grantowych.



Tematem projektu był **wpływ zmian klimatycznych** na dziedzictwo kulturowe, zmiany społeczne i procesy migracyjne. Projekt połączył środowiska artystyczne, twórców ludowych, muzealników ze światem nauki – klimatologami, etnologami i antropologami kultury z Polski, Norwegii i Islandii.

Projekt stanowił **spójną ofertę** skierowaną do szerokiej grupy odbiorców. Wykorzystał potencjał zespołu Oddziału Etnografii MNG i zasoby materialne i intelektualne muzeum, znacznie wzbogacając i poszerzając zakres statutowej działalności instytucji. Podsumowaniem projektu jest dwujęzyczna wystawa czasowa **schronienie: dobrostan | shelter: wellbeing** prezentowana od 26 października 2023 do 1 września 2024.

Głównym celem projektu było wypracowanie **innovacyjnych metod i narzędzi edukacji ekologicznej**, międzykulturowej i kulturowej, które pozwoliły na zaangażowanie Oddziału Etnografii MNG w najważniejsze wyzwania współczesnego świata.

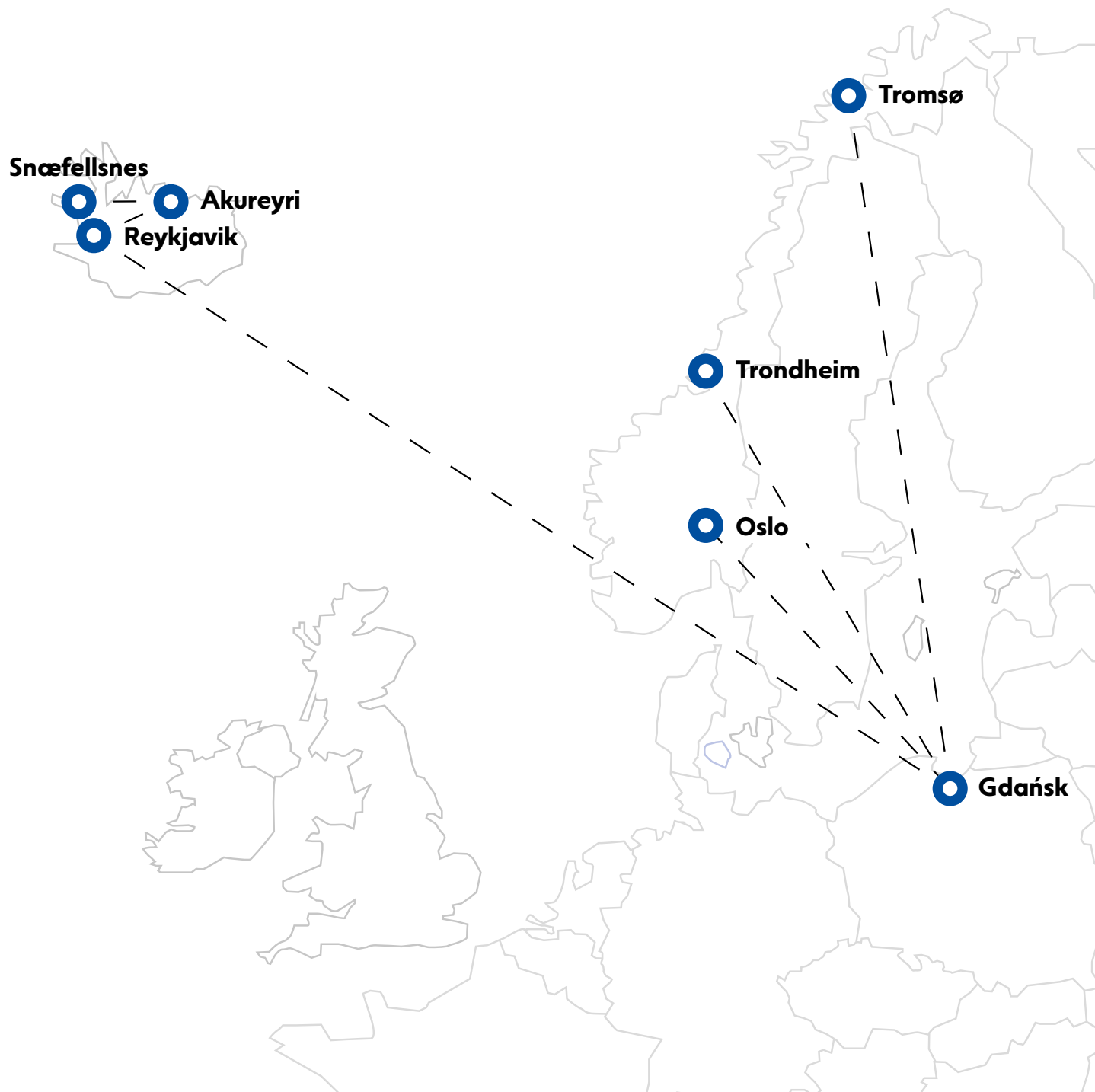
partnerzy projektu

Do realizacji projektu zaproszonych zostało **7 instytucji** z Norwegii, Islandii i Polski. Były to zarówno uniwersytety, jak i instytucje kultury, stowarzyszenia artystów, jednostki miejskie, organizacje pozarządowe oraz teatr miejski. Pozwoliło to na stworzenie **wyjątkowego konsorcjum**, które wsparło działania projektowe o innowacyjne idee i niestandardowe metody działania.

Powstała **gęsta sieć współpracy i relacji** pomiędzy instytucjami oraz wymiana intelektualna, której owocem była unikalna oferta edukacyjna **schronienia**.

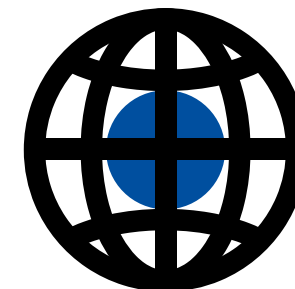
Zespół projektowy odwiedził wszystkie instytucje partnerskie w 2022 roku. Partnerzy gościli w Gdańsku w październiku 2023 roku w ramach **wydarzenia sieciującego i konferencji naukowej**.





partnerzy projektu

- Oslo School of Environmental Humanities (OSEH) z Uniwersytetu w Oslo (UiO) (Norwegia)
- Arktyczny Uniwersytet Norweski w Tromsø (UiT) (Norwegia)
- The Norwegian House – Regional museum of Snæfellsnes (Dom Norweski – muzeum regionu Snæfellsnes) (Islandia)
- Trøndelag Bildende Kunstnere w Trondheim (TBK) (Stowarzyszenie artystów wizualnych z Trøndelag) (Norwegia)
- The Multicultural Council of Akureyri (Biuro ds. Wielokulturowości w Akureyri) (Islandia)
- Icelandic Human Rights Centre w Reykjaviku (Islandzkie Centrum Praw Człowieka w Reykiawiku) (Islandia)
- Miejski Teatr Miniatura w Gdańsku (Polska)





innowacyjna edukacja poprzez kulturę i naturę

Innowacyjność programu edukacyjnego opierała się na bogatej gamie wykorzystanych środków i mediów oraz na **niestandardowym podejściu do edukacji** skierowanej do dzieci, rodzin, osób dorosłych i senioralnych oraz osób ze specjalnymi potrzebami.

Program edukacyjny poparty był **badaniem potrzeb publiczności** oraz wnikliwą analizą wyzwań, przed jakimi stają obecnie instytucje kultury. Wszystkie działania (także edukacyjne) realizowane w ramach projektu były **bezpłatne**.

Do udziału w projekcie zaproszono **dziesiątki artystów(-tek)** z Polski i zagranicy działających na polu: muzyki, sztuk audiowizualnych, fotografii i tańca. Twórcy i twórczynie ludowe, tancerze, choreografki, aktorzy i aktorki poprzez swoje umiejętności i wrażliwość inspirowali uczestników do poszukiwania nowych, często zaskakujących sposobów patrzenia i odczuwania.



działania edukacyjne

to nie tylko proekologiczne i artystyczne warsztaty dla szkół i przedszkoli, ale także:

- warsztaty ogrodnicze
- warsztaty rękodzielnicze inspirowane tradycją
- międzykulturowe warsztaty kulinarne i taneczne
- warsztaty ruchowe
- warsztaty wokalne
- warsztaty z tworzenia animacji poklatkowej i warsztaty antyhejt
- warsztaty skierowane do studentów uczelni wyższych
- podcasty o tematyce ekologicznej
- scenariusze zajęć dla nauczycieli
- teatralna ścieżka zwiedzania dla rodzin z dziećmi
- arteterapeutyczne warsztaty włączające osoby z niepełnosprawnościami
- praca z pamięcią dla osób senioralnych
- warsztaty dla pracowników muzeum
- koncerty muzyki klasycznej, ludowej i improwizowanej
- publikacja *Schronienia. Eseje na czas kryzysu* | *Shelters. Essays for a Time of Crisis*

14639

uczestników
wydarzeń
edukacyjnych

edukacja w liczbach

253

warsztaty edukacyjne
dla dzieci przedszkolnych
i szkolnych

131

wydarzeń kulturalnych
i warsztatów dla dzieci,
rodzin i dorosłych

32

seanse filmowe
o tematyce antropologicznej
i rdzennej

11

koncertów
z repertuarem muzyki
różnych kultur
i autorstwa
kompozytorów-imigrantów

10

podcastów
dotyczących ekologii,
zero waste, edukacji,
zrównoważonej konsumpcji
i migracji

10

warsztatów kulinarnych
w cyklu *Dla Ciebie zawsze
jest miejsce przy naszym stole*

8

spotkań
dla imigrantek i Polek
w cyklu
emiGracje/emiГРАЦІЯ

7

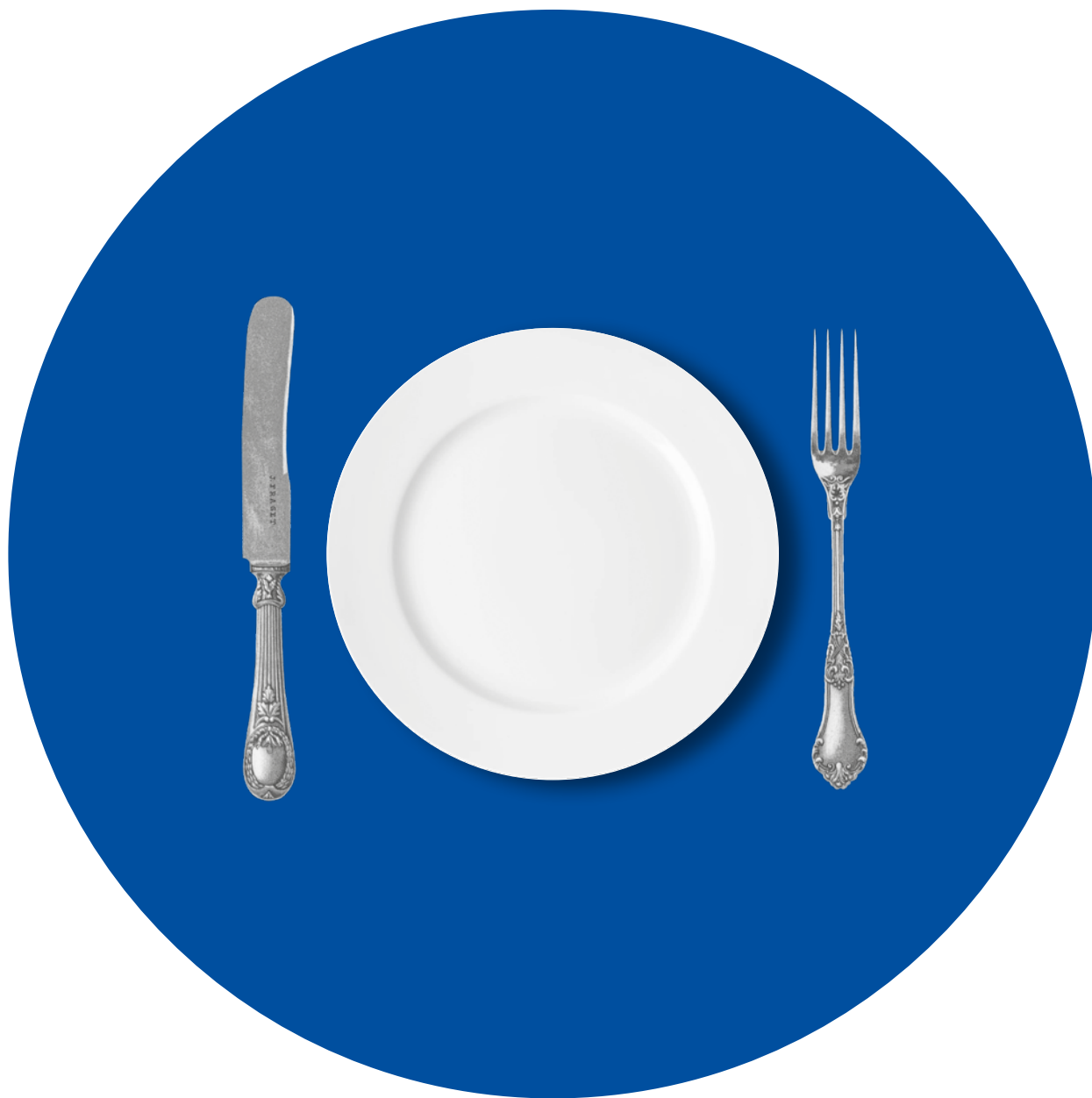
*Potańcówek
wielokulturowych*

6

wydarzeń
włączających osoby
ze specjalnymi potrzebami
w cyklu *Etnosensualni*

1

publikacja dwujęzyczna
Schronienia.
Eseje na czas kryzysu |
Shelters.
Essays for a Time of Crisis



**założenia
programu
edukacyjnego**



aktywizm i zaangażowanie

U podstaw projektu leżało innowacyjne myślenie o **muzealnictwie zaangażowanym** i aktywizmie kulturowym w duchu akcji **Museums Are Not Neutral**. Promowane były idee poszerzania świadomości proekologicznej o rzetelną wiedzę ekspercką oraz zachęcanie do działania na rzecz wspólnego dobra.

Oficjalne otwarcie projektu i międzynarodowa konferencja online zbiegły się w czasie z tragicznym wydarzeniem – wybuchem wojny w Ukrainie. Grant dał możliwość szybkiego zareagowania i zrealizowania działań na rzecz uchodźców wojennych, ale także stał się szansą na potwierdzenie, że kultura i dziedzictwo ma swoje ważne miejsce w świecie niezwykle trudnych wyzwań społecznych. Program edukacyjny był realizowany przy udziale **uchodźców i uchodźczyń z Ukrainy**.



zrównoważony rozwój

Program edukacyjny propagował i wdrażał 17 Celów Zrównoważonego Rozwoju (ONZ, Agenda 2030), a także realizował rezolucję ICOM (Kioto 2019) promującą zrównoważony rozwój jako jeden z głównych celów i wyzwań dla współczesnego muzealnictwa.

Zasadą było korzystanie z naturalnych i ekologicznych materiałów, pełne wykorzystanie zasobów, ograniczanie nadmiernego użycia materiałów plastycznych oraz promowanie działań w duchu *zero waste* i *less waste* inspirowanych dawnymi sposobami gospodarowania i wiedzą etnograficzną.

Idee samowystarczalności oraz kreatywnego i zrównoważonego wykorzystania zasobów były tematem wielu działań edukacyjnych skierowanych zarówno do dzieci, jak i osób dorosłych.



edukacja ku dobrostanowi

W koncepcji schronienia ważną rolę odgrywało przekonanie, że poczucie **dobrostanu i równowagi psychicznej** w czasach pełnych napięć można osiągnąć również poprzez kulturę – praktykowanie sztuki i obcowanie z nią oraz edukację artystyczną.

Wykorzystywane były różne formy **arteterapii** skierowanej do dzieci i dorosłych – rękodzieło, ruch, śpiew czy wspólne przygotowywanie posiłków. **Aktywne działanie artystyczne** dawały uczestnikom możliwość doświadczenia własnej sprawczości, integrowały i pozwalały na oderwanie się od codziennych niepokojów, inspirowały do większej uważności i wrażliwości.

Szczególny nacisk położony został na wspierającą rolę wspólnoty, zarówno na poziomie społeczności lokalnych, jak i najbliższych **wielopokoleniowych relacji rodzinnych**.



wiedza rdzenna oraz ekspercka

Program edukacyjny opierał się na wykorzystaniu **wiedzy etnograficznej** dotyczącej tradycyjnych sposobów racjonalnego, wspólnotowego i zrównoważonego życia naszych przodków. Włączyło to cały zespół Oddziału Etnografii w tworzenie treści oraz pozwoliło na **wykorzystanie potencjału kolekcji muzealnej**.

Elementem edukacji proekologicznej i wielokulturowej była **współpraca z ekspertami** z Uniwersytetu im. Adama Mickiewicza w Poznaniu, Uniwersytetu w Oslo oraz ekspertami niezależnymi. Powstały **materiały edukacyjne** dotyczące palących zagadnień współczesności: stanu wód na świecie, przemysłowej hodowli zwierząt, przegrzewania się miast, migracji klimatycznych czy masowej produkcji jedzenia. Materiały zebrane zostały w formie raportu, a także wykorzystane zostały na wystawie **schronienie: dobrostan**.



inter- kulturowość i inkluzywność

Interkulturowy charakter projektu stworzony został dzięki zaangażowaniu **wielonarodowej i wieloetnicznej społeczności**, jaka utworzyła się wokół Oddziału Etnografii. Wiele działań edukacyjnych oddano w ręce imigrantów i imigrantek oraz uchodźców i uchodźczyń, głównie pochodzących z Ukrainy. Wszystkie działania były otwarte na chętnych niezależnie od pochodzenia etnicznego czy narodowościowego.

Szczególne znaczenie miały **interkulturowe warsztaty kulinarne** prowadzone przez imigrantów pochodzących z dziesięciu różnych miejsc na świecie realizowane w cyklu pt. *Dla Ciebie zawsze jest miejsce przy naszym stole*. Zorganizowany został **Dzień Ukrainy** na Letnim Jarmarku Etnograficznym, a współpraca z **Olivia Business Centre** zaowocowała warsztatami artystycznymi inspirowanymi tradycją dla zagranicznych pracowników firm.



kooperacje dla edukacji

Założeniem projektu było nawiązywanie twórczych kooperacji z instytucjami, edukatorami i ekspertami z Polski i zagranicy w celu twórczej wymiany myśli i wspólnego kreowania **nowych wartości edukacyjnych**.

Szczególnie ważne były współprace z **uczelniami wyższymi**: Akademią Sztuk Pięknych w Gdańsku (Wydział Rzeźby i Intermediów, Wydział Wzornictwa), Politechniką Gdańską (Wydział Architektury) i Uniwersytetem im. Adama Mickiewicza w Poznaniu (Wydział Antropologii i Etnologii). Projekty edukacyjne tworzone były wspólnie z zaproszonymi wykładowcami i osobami studenckimi i stanowiły nową jakość w ofercie edukacyjnej muzeum, poszerzając grono odbiorców o **młodych dorosłych**.



teatralna ścieżka edukacyjna

Wraz z działem edukacji Miejskiego Teatru Miniatura w Gdańsku stworzona została **autorska ścieżka edukacyjna** po wystawie **schronienie: dobrostan** skierowana do rodzin z dziećmi oraz scenariusze warsztatów edukacyjnych dla szkół.

Teatralne materiały edukacyjne zapraszają do **uwąznego obserwowania i aktywnego działania**. Inspirują do odkrywania historii o naszych przodkach – ludziach żyjących bliżej natury, podlegających jej prawom i cyklom. Aktywują potencjał uczestników do samodzielnego działania, wykorzystując elementy dramy, terapii ruchem, uważności, współpracy i poszukiwania niestandardowych skojarzeń.

Ścieżkę zwiedzania i scenariusz można pobrać ze strony projektu i w formie wydruku w muzeum.

[Ścieżka edukacyjna do wystawy **schronienie: dobrostan** \(PDF / 610 KB\)](#)



szkoła w muzeum

schronienie to bardzo bogata oferta zajęć dla przedszkoli, szkół podstawowych i ponadpodstawowych. Warsztaty dopasowane zostały do potrzeb edukacyjnych na różnych etapach rozwoju dzieci i młodzieży oraz do podstawy programowej.

W trakcie dwóch lat projektu przeprowadzonych zostało **kilkaset warsztatów wielokulturowych i proekologicznych** inspirowanych kolekcją muzealną, lokalną i wielokulturową tradycją oraz ważnymi kwestiami związanymi z kryzysem klimatycznym.



działania w terenie

Działania edukacyjno-artystyczne projektu **schronienie** realizowane były także **poza siedzibą** Oddziału Etnografii, poszerzając dzięki temu znacząco grono odbiorców i wychodząc naprzeciw oczekiwaniom współczesnego widza.

- pomorskie gminy: Cedry Wielkie (Dom Podcieniowy w Miłocinie), Przywidz (Kąpielisko miejskie), Siekarowce (Gminne Centrum Kultury)
- Uniwersytet Gdański i Uniwersytet im. Adama Mickiewicza w Poznaniu
- przestrzenie publiczne: Łąka Bar i Salon Fryzur Męskich w Gdańsku
- festiwale: Festiwal Fotografii „W Ramach Sopotu”, Globaltica Festival w Gdyni, Millenium Doc Against Gravity Festival Gdynia czy Nordic Focus Festiwal na Uniwersytecie Gdańskim



ekomuzeum – aktywizm klimatyczny

U podstaw schronienia leżało **holistyczne, poszerzone myślenie o dziedzictwie**, łączącym dziedzictwo kulturowe z naturalnym – świat ludzi ze światem natury i istot nie-ludzkich. Inspiracją takiego myślenia była idea „ekomuzeum”, zdefiniowana przez Międzynarodowy Komitet ICOM.

Działania edukacyjne zainicjowały uważne i czułe obcowanie z naturą i zachęcały do większego zaangażowania w jej ochronę. Celem było inspirowanie do **aktywizmu klimatycznego**, ale także uzyskanie realnej wiedzy i umiejętności, by działać na rzecz środowiska naturalnego.

Przestrzeniami aktywności edukacyjnych były zarówno „**przestrzeń kultury**” – wnętrza Spichlerza Opackiego, jak i „**przestrzeń natury**” – muzealny ogród i otaczający muzeum park Oliwski. W ogrodzie znalazło się obserwatorium pn. *Dostrzegalnia*. Jest to instalacja astronomiczno-pogodowa, która zaprasza do uważnego obserwowania natury.



edukacja dla pracowników muzeum

Program edukacyjny skierowany był także **do wewnątrz instytucji** tak, aby poszerzyć potencjał i wzmocnić kompetencje zespołu muzeum. W ramach projektu odbyło się szereg szkoleń dla pracowników Muzeum Narodowego w Gdańsku, w tym: szkolenie z tworzenia podcastów z Agnieszką Obszańską, szkolenie z tworzenia archiwów historii mówionej z Dominikiem Czapigo z Domu Spotkań z Historią, a także cykl sześciu szkoleń z **obsługi zwiedzających z niepełnosprawnościami** i tworzenia dostępnej promocji wydarzeń.

W ramach **podróży studyjnych** zespół projektowy wziął udział w szkoleniach w instytucjach norweskich i islandzkich dotyczących edukacji proekologicznej, tworzenia włączającej obcokrajowców oferty edukacyjnej czy zarządzania dziedzictwem kulturowym w obliczu zmian klimatycznych. Podczas wizyty Partnerów w Gdańsku zorganizowane zostały otwarte **spotkania sieciujące** dla zespołu oraz **międzynarodowa konferencja *Environmental Collaborations: Climate, Migration and Heritage Interdisciplinary Conference***.



dostępność treści edukacyjnych

Projektując działania edukacyjne dołożono starań, by były **włączające i możliwie najbardziej dostępne**, z uwzględnieniem warunków architektonicznych i ograniczeń infrastrukturalnych muzeum. Wiele warsztatów i spotkań realizowanych było w ogrodzie muzealnym ze względu na największą dostępność.

W ramach projektu powstała [strona internetowa](#)

To [Archiwum Cyfrowe](#) projektu zbierające materiały edukacyjne i inne efekty działań. Materiały audio, takie jak podcasty, zostały opatrzone **transkrypcjami**. Strona jest dostępna cyfrowo, spełnia warunki WCAG 2.1, dzięki czemu została zapewniona dostępność do informacji możliwie największej liczbie użytkowników niezależnie od wieku, niepełnosprawności, sprzętu, oprogramowania. Strona jest regularnie uzupełniana o nowe treści.



niestandardowa promocja poprzez kulturę

Projekt **schronienie** zakładał edukowanie o najważniejszych kwestiach związanych z ekologią i wielokulturowością poprzez **wykorzystanie działań kulturalnych**, takich jak koncerty muzyki klasycznej i współczesnej, muzyki improwizowanej, wystawy fotograficzne prezentowane w pomorskich gminach i na uniwersytetach i w przestrzeniach publicznych czy działania performatywne.

Wybrane działania:

- koncert organisty Karola Mossakowskiego z wizualizacjami Ludomira Franczaka, Centrum Świętego Jana w Gdańsku
- kameralne *Domowe koncerty* z repertuarem muzyki polskiej, żydowskiej, norweskiej i islandzkiej w wykonaniu Arto Piano Trio, transmitowane online
- Berlin Piano Trio – utwory kompozytorów imigrantów, Nomus MNG
- *Miejsca poza/Miejsca w nas | Beyond/Within*, wystawa norweskiej artystki Erle Kyllingmark (4 odstępny)
- *Partytura dla wszechogarniającej fali* – performance Dany Chmielewskiej,
- *Focza skóra* – performans kulinarny z udziałem uchodźczyń, Pałac Opatów
- *Panta Rhei*, koncert Floriana Tuercke

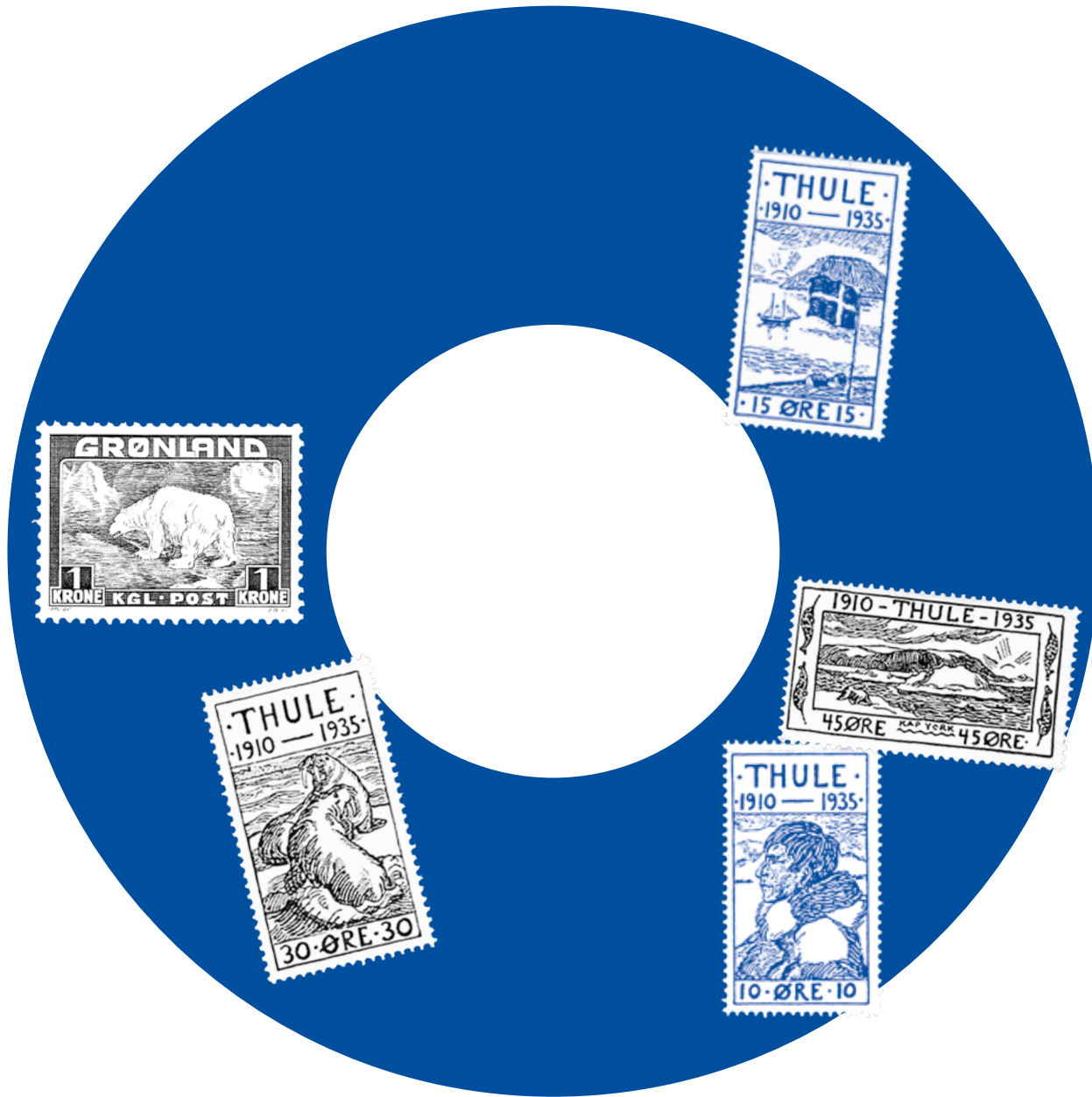


spójna identyfikacja graficzna

Projekt **schronienie** – klimat, migracje, dziedzictwo posiadał spójną i rozpoznawalną identyfikację graficzną stworzoną przez **Anitę Wasik**, wykładowczynię z Akademii Sztuk Pięknych w Gdańsku.

Dzięki temu oferta edukacyjna była **czytelna i atrakcyjna** dla uczestników wydarzeń, co pozwoliło na stworzenie znaczącej grupy nowych odbiorców, którzy poszukiwali informacji o kolejnych propozycjach.

Promocja działań była przede wszystkim internetowa, wykorzystująca media społecznościowe. Wydrukowanych zostało jedynie 100 sztuk plakatów na papierze ekologicznym oraz przeprowadzono dwie kampanie *citylight*. Informacje o działaniach drukowane były także w ilości 2–3 sztuk i umieszczane na budynku muzeum i w instytucjach kultury w okolicy. Pozwoliło to **znacznie ograniczyć zużycie materiałów promocyjnych**. Z każdego działania powstała profesjonalna fotorelacja.



**wybrane
działania
edukacyjne**



warsztaty dla każdego

dla kogo?

przedszkolaki, uczniowie, rodziny
z dziećmi, dorośli

forma:

podstawą działań było pragnienie zapoznania uczestników z kulturą regionu, kulturą ludową i tradycjami innych krajów. Dzięki warsztatom ekologicznym, rękodzielniczym, ogrodniczym, krawieckim i kulinarnym łączyliśmy dzieci, młodzież i dorosłych z artyst(k)ami, twórczyniami i twórcami ludowymi oraz muzealni(cz)kami.





emiGracje/ еміГРАЦІЯ

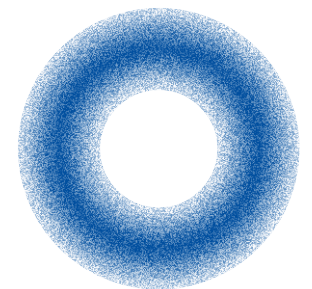
zajęcia integracyjne z elementami tańca
i arteterapii dla imigrantek

dla kogo?

imigrantki i uchodźczynie oraz Polki

forma:

cykl 8 spotkań dla mieszkających w Trójmieście imigrantek i Polek, prowadzonych przez tancerkę Agatę Gregorkiewicz. Poprzez taniec, ruch, oddech, ćwiczenia medytacyjne oraz pracę z ciałem uczestniczki szukały możliwości spotkania i tworzenia kobiecej społeczności. Celem była praca nad napięciami i traumą, również związaną z wojną w Ukrainie. Warsztaty odbywały się na terenie Parku Oliwskiego i w przestrzeni muzeum.





etnosensualni

włączanie osób ze specjalnymi potrzebami

dla kogo?

osoby z niepełnosprawnościami
i rodziny z dziećmi

forma:

cykl działań artererapeutycznych projektowanych pod kątem osób z niepełnosprawnościami. Realizowany wspólnie z edukatorami i artystami z doświadczeniem w pracy terapeutycznej. Zajęcia otwarte były dla szerokiego grona odbiorców. W plenerze rzeźbiarskim wzięli udział uznani twórcy z Kaszub, Żuław i Kociewia. Partnerem działań było Stowarzyszenie dla Osób z Chorobą Parkinsona i Chorobami Zwrodnieniowymi Mózgu oraz Opiekunów „Park On”.

program:

- Spotkanie ze sztuką – happening *Sztuka po Wolność*
- *Głósów las – pieśni roślinne* – warsztaty arteterapeutyczne ze śpiewem
- *Ptaki w ogrodzie* – plener rzeźbiarski z twórcami ludowymi
- Muzykoterapia z instrumentem Sonora Sound Tube



antyhejt

niekrzywdząca komunikacja

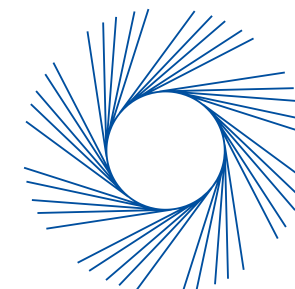
dla kogo?
młodzież licealna

forma:

projekt filmowy, którego celem była wielokulturowa edukacja poprzez wspólne działanie i kreatywne tworzenie. W ramach zajęć odbyły się warsztaty komunikacji bez uprzedzeń, historii mówionej oraz animacji poklatkowej.

Efektom był film stworzony przez uczniów I Akademickiego Liceum Ogólnokształcącego w Gdyni pod okiem edukatorów z fundacji „Dom Filmowy”.

[film stworzony przez uczniów](#)





dla Ciebie zawsze jest miejsce przy naszym stole

dla kogo?

osoby dorosłe, rodziny z dziećmi

forma:

cykl 10 międzykulturowych spotkań z kulturą kulinarną świata. W trakcie warsztatów uczestnicy pod okiem kucharzy i kucharek – imigrantów(-tek) i uchodźców(-czyń) przygotowywali tradycyjne potrawy i dzielili się swoim doświadczeniem życiowym. W ramach działania poznaliśmy kuchnie: irańską, czeczeńską, ukraińską, uzbecką, żydowską, otomańską, iracką, peruwiańską, nigeryjską i afgańską.

Opiekę merytoryczną i kuratorską objęła Monika Kucia.

Partnerem strategicznym był Falowiec / kuchnia roślinna.

Partnerem medialnym był KUKBUK.

Efektom cyklu jest 10 filmów dokumentujących działania oraz liczne przepisy kulinarne.

[10 filmów dokumentujących działania](#)



między pamięcią a niepamięcią

warsztaty poświęcone naszemu
(nie)pamiętaniu i opowiadaniu
o przeszłości

dla kogo?
osoby w wieku senioralnym

forma:
warsztaty koncentrowały się na kwestii
pamięci i niepamięci oraz na sposobach
rejestrowania wspomnień w formie
historii mówionej. Uczestnicy poznali
najważniejsze archiwum przechowujące
relacje świadków historii i szukali sposo-
bów na zachowanie własnych rodzinnych
archiwaliów. Prowadzenie dr Andrzej
Hoja.



o **schronienie:
klimat,
migracje,
dziedzictwo**

**dotknąć
obrazu**

23.06 (piątek), g. 18:00

festiwal
filmów
etnomatograf
23-25 c

od
M



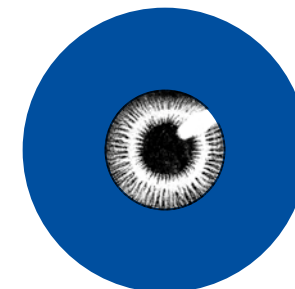
Festiwal Filmów Rdzennych „Etnomatograf”

dla kogo?

osoby dorosłe, filmoznawcy

forma:

pierwsza edycja trzydniowego festiwalu prezentowała filmy podejmujące tematykę dotyczącą rdzennych (tubylczych) mieszkanek i mieszkańców rozmaitych zakątków Ziemi – od Arktyki po tropiki – a przede wszystkim filmów realizowanych przez przedstawicieli i przedstawicielki rdzennych ludów. W ramach działań edukacyjnych odbyły się prelekcje dotyczące kwestii podejmowanych w filmach: dekolonizacji i emancypacji, ekologii czy zanikania niematerialnego i materialnego dziedzictwa kulturowego.





potkańcówki wielokulturowe

dla kogo:

rodziny z dziećmi, osoby dorosłe,
imigranci

forma:

uczestnicy aktywnie poznawali etniczne
i tradycyjne tańce z Polski i ze świata.
Koncerty i warsztaty tańca organizo-
wane były w Oddziale Etnografii oraz
przyległym ogrodzie. Odbyło się siedem
potkańcówek, m.in.: gruzińska, żydowska,
ukraińska, kociewska i kaszubska.





shelter

– Learning by Doing

dla kogo?

studenci i studentki IV semestru Architektury na Politechnice Gdańskiej

forma:

w ogrodzie muzealnym studenci zbudowali zaprojektowane przez siebie modele tymczasowych schronień dla osób w sytuacji kryzysowej. Seminarium *Shelter – Learning by Doing!* prowadzili: Baha Bou Kalfoni – zagraniczny doktorant, architekt i urbanista, dra Gabriela Rembarz oraz lokalny architekt-praktyk Michał Podgórczyk.

Film z działania stał się częścią wystawy schronienie: dobrostan.





Ostoje.

Etno x Foto

ASP GDA

dla kogo?

studenci I roku Wydziału Rzeźby i Intermediów, Kierunek Fotografia na Akademii Sztuk Pięknych w Gdańsku

forma:

studenci stworzyli fotomontaże inspirowane fotografiami archiwalnymi ze zbiorów etnograficznych. Prace prezentowane były w przestrzeniach publicznych w Gdańsku, na międzynarodowym festiwalu fotografii. Koordynatorką po stronie ASP była Lucyna Kolendo.

Prace stały się częścią wystawy **schronienie: dobrostan.**





dysonans

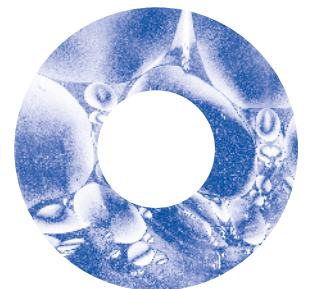
dla kogo?

studenci I roku Wydziału Rzeźby
i Intermediów, Kierunek Fotografia na
Akademii Sztuk Pięknych w Gdańsku

forma:

efektem współpracy było wydarzenie
w formie projekcji multimedialnej prac
studentek wraz z oprawą dźwiękową.
Dysonans to wizualne wyrażenie uczuć
i niepokojów związanych ze zmianami
klimatycznymi. Fotografie zostały wy-
świetlone na sieci rozpiętej nad jeziorem
w Przywidzu. Koordynatorką po stronie
ASP była Agnieszka Babińska.

Prace stały się częścią wystawy **schronie-
nie: dobrostan.**





re/innowacje

dla kogo?

studenci Wydziału Wzornictwa, Katedra Projektowania Produktu Akademii Sztuk Pięknych w Gdańsku

forma:

efektem współpracy były modele przedmiotów inspirowanych obiektami z kolekcji etnograficznej muzeum stworzone po cyklu szkoleń z etnografami. Celem działania było stworzenie nowego języka przedmiotów, które stanowiłyby podstawę dla dyskusji na temat ważnych zagadnień związanych z ochroną środowiska i dziedzictwa kulturowego. Koordynatorką po stronie ASP była Ivona Haurash.

Prace stały się częścią wystawy **schronienie: dobrostan.**





badania terenowe

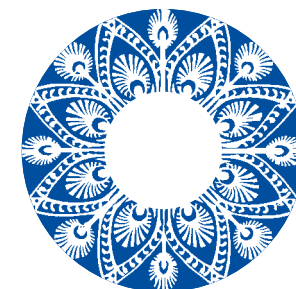
dla kogo?

studenci Instytutu Antropologii i Etnologii
Uniwersytetu im. Adama Mickiewicza
w Poznaniu

forma:

badania terenowe na Półwyspie Helskim
we współpracy z Oddziałem Etnografii.
Studenci pierwszego roku pod okiem
wykładowców badali zagadnienia
inspirowane tematem projektu **schronie-**
nie. Koordynatorami po stronie UAM byli
dr Hannah Wadle i dr Robert Rydzewski.

[Efekty badań zamieszczone zostały na
stronie internetowej projektu.](#)





Environmental Collaborations: Climate, Migration and Heritage

dla kogo?

badaczki i badacze, osoby dorosłe

forma:

międzynarodowa interdyscyplinarna konferencja naukowa z udziałem Partnerów i zaproszonych prelegentów(-tek). Wydarzenie było otwarte dla szerokiej publiczności. Tematem konferencji były zagadnienia związane z kryzysem klimatycznym i wielokulturowością.

uczestnicy: prof. Dominik Collet z Uniwersytetu w Oslo (Norwegia), prof. dra hab. Aleksandra Lis-Plesińska i dra Zofia Boni z Uniwersytetu im. Adama Mickiewicza w Poznaniu, Guðrún M. Magnúsdóttir - project manager certyfikatu „EarthCheck” (Islandia), Ólöf Embla Eyjólfsdóttir - Icelandic Human Rights Centre (Islandia), prof. Roswitha Skare z Uniwersytetu w Tromsø (Norwegia), dra Lara Hoffmann i dra Anna Wojtyńska z Uniwersytetu w Akureyri (Islandia), Dögg Sigmarsdóttir z Biblioteki Miejskiej w Reykjavíku (Islandia), dra Gabriela Rembarz z Wydziału Architektury Politechniki Gdańskiej, kustoszka Anna Ratajczak-Krajka z Muzeum Narodowego w Gdańsku, prof. Sebastian Jakub Konefał z Uniwersytetu Gdańskiego.



choreografia roślin

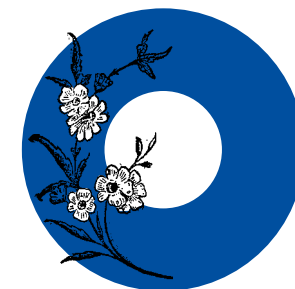
dla kogo?

osoby dorosłe, rodziny z dziećmi

forma:

choreo-audialny spacer po parku Oliwskim z tancerkami i choreografkami: Ulą Zerek, Anną Steler i Magdą Jędrą. Warsztaty performatywne w formule partycypacyjnego działania. Uczestnicy i uczestniczki podążają za narracją odtwarzaną indywidualnie za pośrednictwem słuchawek, wchodząc w relacje z otaczającymi ich elementami (nie) ożywionej architektury parkowego krajobrazu: ścieżkami i ławkami, roślinami, drzewami, krzewami, budynkami, rzeźbami, zwierzętami, innymi spacerowicz(k)ami.

Film z działania stał się częścią wystawy
schronienie: dobrostan.



podcast schronienie

Island
Liechtenstein
Norway grants

Międzynarodowe Centrum Kultury
Ministerstwo Kultury
i Dziedzictwa Narodowego

M N
Muzeum
Narodowe
w Gdańsku G



podcast
schronienie



podcast
schronienie



podcast
schronienie



podcast
schronienie



podcast
schronienie



podcast
schronienie



podcast
schronienie

podcasty Oddziału Etnografii MNG

dla kogo?

osoby dorosłe, specjaliści i pasjonaci

forma:

10 popularnonaukowych podcastów edukacyjnych realizowanych we współpracy z "Torbą Reportera i Podcastera": Hanną Bogoryją-Zakrzewską i Katarzyną Błaszczuk. Audycje dotyczyły zagadnień z zakresu ekologii, zero waste, edukacji, zrównoważonej konsumpcji i migracji. Gośćmi podcastów byli eksperci i naukowcy, artyści, twórcy ludowi i edukatorki, a także etnografki z Oddziału Etnografii MNG.

Podcasty są udostępnione na Spotify, YouTube, na profilu Oddziału Etnografii na Facebooku oraz na stronie projektu. Podcasty zostały uzupełnione o transkrypcje.

<https://schronienie.mng.gda.pl/schronienie/podcasty/>



publikacja

***Schronienia. Eseje na czas kryzysu |
Shelters. Essays for a Time of Crisis***
Wydawnictwo Muzeum Narodowego
w Gdańsku, Gdańsk 2023

dla kogo?

osoby dorosłe polsko i angielskojęzyczne,
specjaliści

forma:

wydana po polsku i po angielsku anto-
logia artykułów naukowych i esejów
napisanych przez autorów z Norwegii,
Islandii, Polski, Kanady i Wielkiej Brytanii.
Zawiera teksty popularyzujące naukę,
sprawozdania z prowadzonych badań,
eseje, reportaże, a także osobiste
refleksje artystów i artystek. Próbuje
uchwycić złożoność świata stojącego
na progu radykalnych przemian. Tropi
relacje między zmianami klimatycznymi,
migracją, myśleniem proekologicznym
i kształtowaniem się nowego dziedzic-
twa kulturowego w Europie.

Książka nie jest przeznaczona do sprze-
daży – można ją przeczytać podczas
wizyty w Oddziale Etnografii lub pobrać
w formie darmowego ebooka.

[wersja PL](#)

[wersja ENG](#)



zespół projektowy:

Koordynatorzy:

Waldemar Elwart, Anna Ratajczak-Krajka,
Urszula Kokoszka, Krystyna Weiher-Sitkiewicz

Działania edukacyjne:

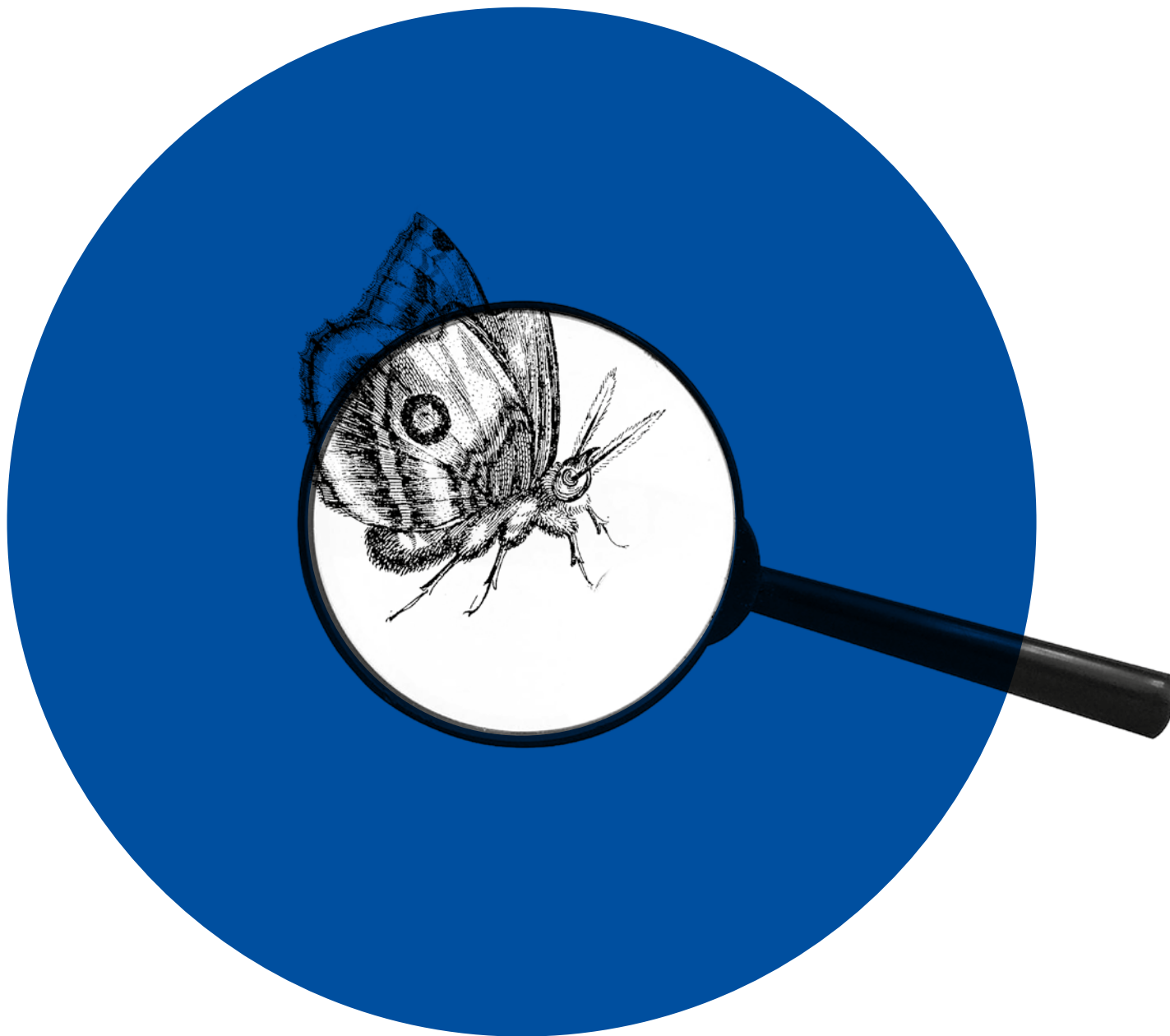
Javid Alekozai, Jarosław Arkuszyński,
Leszek Baczkowki, Ahmadzia Barakzai,
Viktoria Bekalo, Regina Białk, Magdalena
Bratlie, Kamila Chomicz, Rene Villalba Curo,
Dominik Czapigo, Dorota Dąbrowska, Alessia
Di Donato, Hanna Drobchenko, Milad Ghorbani,
Adam Gibki, Maciej Gil, Agata Gregorkiewicz,
Krzysztof Gruszczyński, Milad Ghorbani, Andrzej
Hoja, Lyubov Honcharuk, Zbigniew Irla, Marta
Jankowska, Adam Jarniewski, Urszula Kokoszka,
Elżbieta Konieczna, Natalia Kovalyshyna,
Monika Kucia, Agnieszka Kurkowska, Rafał
Lis, Stanisław Mulica, Ouce Naser, Zargan
Nasordinowa, Anna Niestatek, Sadrudin Noori,
Liudmila Nuzhnenko, Agnieszka Obszańska,
Joanna Paniec, Katarzyna Paluszkiewicz, Kamila
Szelągowicz-Przewoźniak, Przemek Rydzewski,
Bilal Salici, Alicja Serkowska, Przemysław
Suberlak, Alona Synianska, Oksana Szatogo,
Stanisław Śliwiński, Iwona Świętosławska,
Monika Tomczyk, Patience Nneka Ugwu, Justyna
Wicenty, Mieczysław Woźniak, Marta Zwarycz,
Anna Żukowska i inni.

Projekty graficzne:

Anita Wasik

Fotografie:

Anna Rezulak, Dawid Linkowski, Jan Rusek,
Justyna Wasilewska, Maciej Moskwa, Bogna
Kociumbas-Kos, Re:design studio, Karolina Łaski
i Oliwia Matkowska.



kontakt:

Adam Jurek
kierownik Działu Marketingu
(+48) 782 661 563
a.jurek@mng.gda.pl

Oliwia Szepietowska
specjalistka ds. komunikacji i marketingu
(+48) 58 307 59 12 w. 113
o.szepietowska@mng.gda.pl

Muzeum Narodowe w Gdańsku
ul. Toruńska 1
80-822 Gdańsk

Waldemar Elwart
kurator Oddziału Etnografii
(+48) 58 55241 39
etnograf@mng.gda.pl

Oddział Etnografii
Muzeum Narodowego w Gdańsku
ul. Cystersów 19
80-330 Gdańsk

FB: @OddzialEtnografii
IG: @etnografia.mng